

**DEPRESIÓN TROPICAL “16-E”****25 al 26 de octubre del 2004**

La *Depresión Tropical 16-E* tuvo una duración muy corta en el Golfo de California, impactando en tierra sobre Sinaloa.

<b>Características Generales</b>		<b>Fases</b>	
Inicio:	octubre 25	Depresión Tropical:	21:00 hrs. "Z" / octubre 25/04
Término:	octubre 26	Depresión Tropical:	15:00 hrs. "Z" / octubre 26/04
Duración:	2 días	Disipándose:	18:00 hrs. "Z" / octubre 26/04
Vientos máximos sostenidos:	30 nudos		
Rachas máximas alcanzadas:	40 nudos		
Presión mínima alcanzada:	1004 mb		
Seguimiento en CAPMAR:	2 días con 4 avisos		

**Historia Sinóptica**

La depresión tropical se desarrollo desde una onda tropical que se movió desde el oeste de Africa el 8 de octubre, cruzando el Atlántico tropical, lo cual es típico al final de la temporada de huracanes. Una vez que emergió sobre el Pacífico Nororiental, el 18 de octubre, desarrollando moderada actividad convectiva con tormentas eléctricas cerca del eje de la onda. Una baja presión se formó el 19 de octubre cuando el sistema se localizaba al sur de Guatemala. La onda se movió lentamente al oeste y una organización ciclónica se formó los siguientes días hasta que el sistema alcanzo una posición cerca de 450 mn al sur de Cabo San Lucas, B.C.S. el 23 de octubre. Esta onda cubría la misma área que ondas similares que dos ondas anteriores, pero fueron alejadas del continente por los vientos del sureste en niveles altos de la tropósfera. Sin embargo, esas ondas ayudaron a que se mantuviera una amplia zona desorganizada persistentemente, acompañada por presiones más bajas en superficie.

FECHA	HORA "Z"	INTENSIDAD	POSICIÓN		MOVIMIENTO		MAGNITUD DEL VIENTO (NUDOS)		PRESIÓN MÍNIMA (mb)
			LAT. (N)	LONG. (W)	DIRECCIÓN	VEL. (NUDOS).	SOSTENIDOS	RACHAS	
25/octubre/04	22:00	D. T.	23.3	108.6	N (010)	16	30	40	1004
26/octubre/04	03:00	D. T.	24.6	108.3	N-NE (015)	16	30	40	1004
26/octubre/04	09:00	D. T.	24.5	108.5	ESTACIONARIO	30	40	1005	1006
26/octubre/04	15:00	D. T.	26.3	108.7	N (005)	11	20	30	1006
26/octubre/04	18:00	DISIPANDOSE							

Tabla. 10:- Situación geográfica y condiciones atmosféricas en superficie de la depresión tropical "16-E" del 25 al 26 de octubre de 2004.

La onda se convirtió en la depresión tropical 16-E, conforme siguió avanzando hasta quedar casi estacionaria con una amplia zona de disturbio, convección profunda incrementándose y organizándose con una circulación ciclónica, con bandas nubosas bien definidas el 24 de octubre. La clasificación de Dvorak fue inicializada el 1800 UTC, sobre las siguientes 24 horas, el disturbio tropical se movió lentamente hacia el norte y gradualmente se volvió mejor organizado, y se estimó que se había formado la depresión tropical 16-E cerca de las 0000 UTC del 25 de octubre, cerca de 275 mn al sur – sureste de Cabo San Lucas, B.C.S. El CAPMAR emitió su primer aviso a las 22:00 UTC, cuando la depresión tropical se ubicaba en latitud 23.3° N longitud 108.6° W a 85 mn al este de Cabo San Lucas, B.C.S., con un desplazamiento al norte ( $R_v = 010^\circ$ ) a 16 nudos, con presión mínima central de 1004 milibares, vientos máximos sostenidos de 30 nudos y rachas de 40.

La depresión comenzó a moverse en dirección norte cerca de la periferia de una cuña subtropical en el occidente de México y a una velocidad de cerca de 15 nudos. Una fuerte convección se mostraba a través de las imágenes de satélite, con una amplia zona con temperaturas en el tope de las nubes por de bajo de los  $-80^\circ$  C, desarrollándose cerca y al este del centro del sistema, cerca de las 2000 UTC y continuando con estas condiciones las siguientes 6 horas. La depresión continuó su movimiento hacia el norte y cruzo el extremo sureste del Golfo de California, antes de tocar tierra en la costa norte de Sinaloa, entre Guasave y Topolobampo cerca de las 1000

UTC el 26 de octubre. El CAPMAR generó último aviso a las 15:00 UTC, cuando la depresión tropical se ubicaba en latitud 26.3° N longitud 108.7° W a 52 mn al nor - noroeste de Topolobampo, Sinaloa, sobre tierra, con un desplazamiento al norte ( $R_v = 005^\circ$ ) a 11 nudos, con presión mínima central de 1006 milibares, vientos máximos sostenidos de 20 nudos y rachas de 30.

Después de moverse en tierra, la topografía de la Sierra Madre rápidamente corto la circulación ciclónica disipando el sistema para las 1800 UTC, sin embargo, produjo durante los siguientes 2 días, los remanentes en niveles medios asociados a flujo de humedad hacia el noreste que cruzaba el norte de México, interactuaron con un sistema frontal que disparó fuertes tormentas eléctricas y lluvias muy fuertes sobre el este de Nuevo México, el oeste de Texas y en mayor medida sobre Oklahoma, EE.UU.

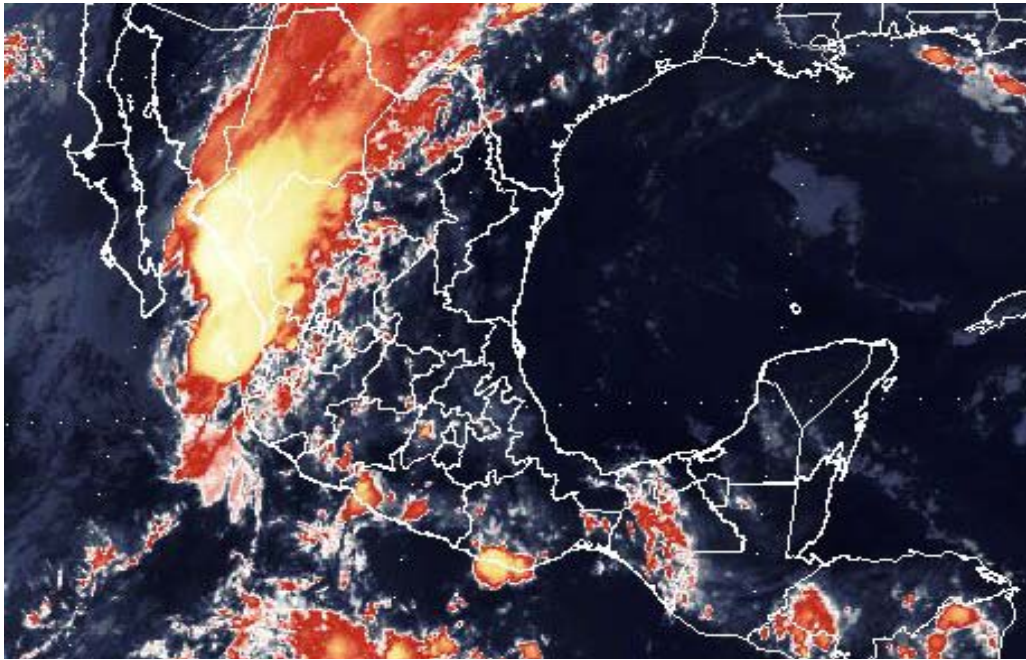


Fig. 20:- Imagen del satélite GOES-12 en espectro infrarrojo 4 de la depresión tropical "16-E" el 26 de octubre de 2004 a las 03:12 UTC. Fuente: CAPMAR-SEMAR.

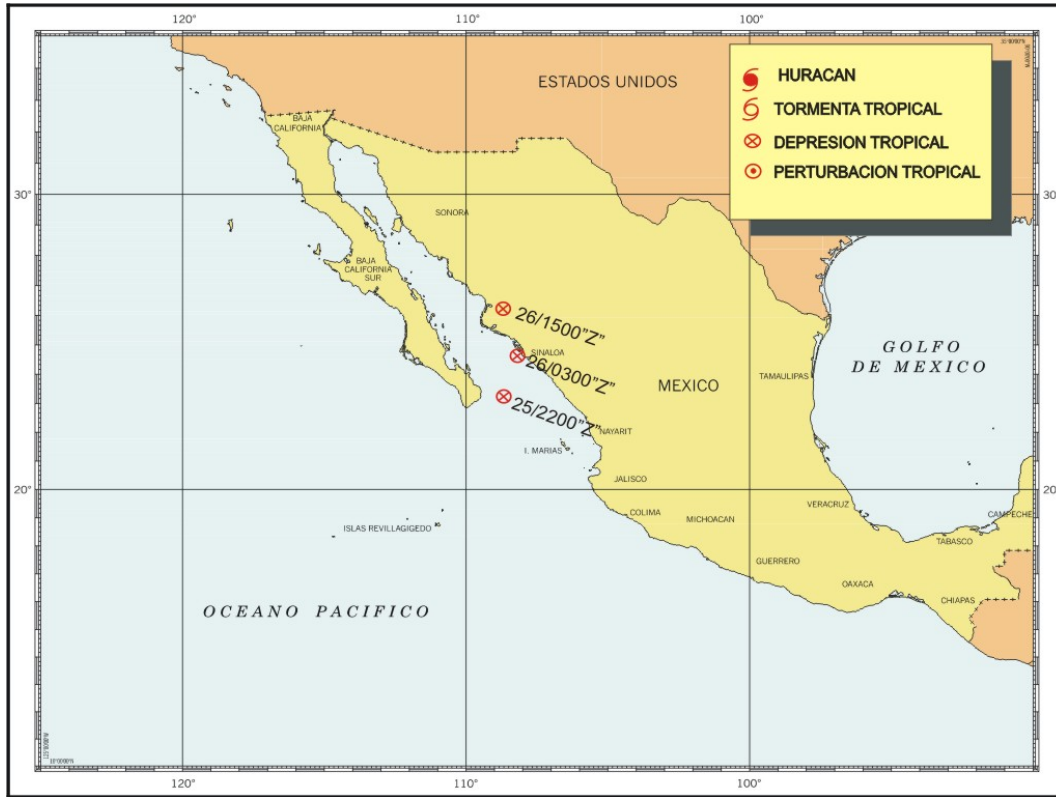


Fig. 21:- Trayectoria de la depresión tropical 16-E del 25 al 26 de octubre de 2004.